

Vue d'ensemble

Les résultats de l'enquête mensuelle de conjoncture de BAM pour le mois de décembre 2013 laissent conclure une stagnation de l'**activité** et une légère baisse du **taux d'utilisation des capacités (TUC)**.

Cette évolution de l'**activité** reflète la stagnation qu'auraient connue les branches « chimique et parachimique » (64%) et « agro-alimentaire » (48%), en revanche, l'activité dans les industries « électriques et électroniques » aurait baissé (64%) par rapport au mois précédent. S'agissant des autres branches, les chefs d'entreprises sont restés partagés entre une stagnation (41%) et une baisse (32%) dans les activités « textile et cuir », et entre une hausse (37%) et une baisse (37%) dans les industries « mécaniques et métallurgiques ».

Dans ces conditions, le **taux d'utilisation des capacités** se serait établi à 68% en baisse de 2 points par rapport à novembre. Ce repli du TUC s'explique par une baisse de 7 points dans la branche « électrique et électronique », de 4 points dans la branche « mécanique et métallurgique ». Par contre, le TUC aurait connu une quasi-stagnation dans les autres branches.

S'agissant des **ventes globales**, les industriels sont partagés entre une stagnation (40%) et une hausse (34%). Cette évolution recouvre une hausse des ventes sur le marché local et une baisse de celles destinées à l'étranger. Par branche, les évolutions sont différenciées. En effet, les ventes auraient stagné dans les industries « chimiques et parachimiques » (61%), se seraient améliorées dans l'« agro-alimentaire » (58%), tandis qu'elles auraient baissé dans la branche « électriques et électroniques » (74%).

Concernant les **commandes reçues** en décembre, elles auraient stagné selon 44% des industriels et baissé selon 37%.

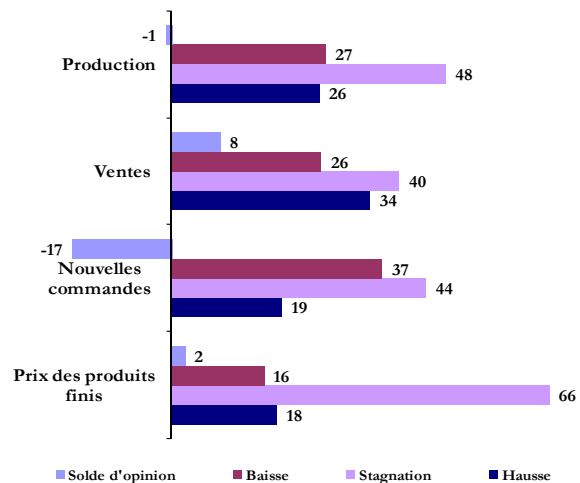
Pour les trois prochains mois, les entreprises sont optimistes avec 41% qui déclarent une hausse de l'activité et 39% une stagnation. Pour les ventes, 42% des industriels anticipent une stagnation et 37% une hausse.

Taux de réponse : 73%

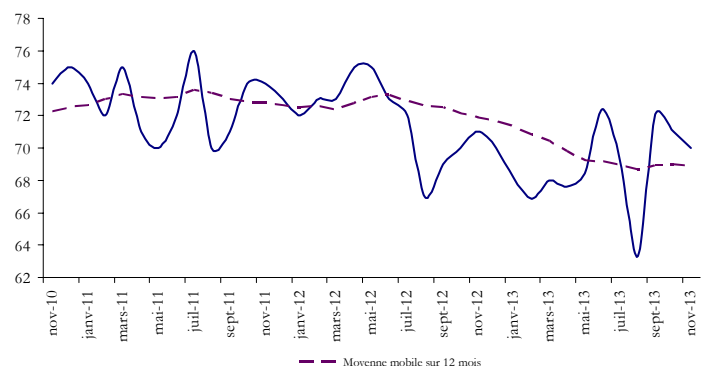
Les résultats de l'enquête sont synthétisés sous forme de soldes d'opinions représentant la différence entre le pourcentage de réponses "Hausse" ou "Supérieur à la Normale" et le pourcentage de réponses "Baisse" ou "Inférieur à la Normale". A titre d'exemple, un solde d'opinions de 20 relatif à la production industrielle signifie que le pourcentage d'entreprises indiquant une amélioration de leur production est supérieur de 20 points à celui des entreprises indiquant une baisse.

Les opinions exprimées sont celles des industriels répondant à l'enquête et ne reflètent pas nécessairement le point de vue de Bank Al Maghrib.

Graphe 1 : Principaux résultats
(proportion des répondants en %)



Graphe 2 : Evolution du taux d'utilisation des capacités (TUC)
(en %)



Graphe 3 : Anticipations pour les trois prochains mois
(proportion des répondants en %)

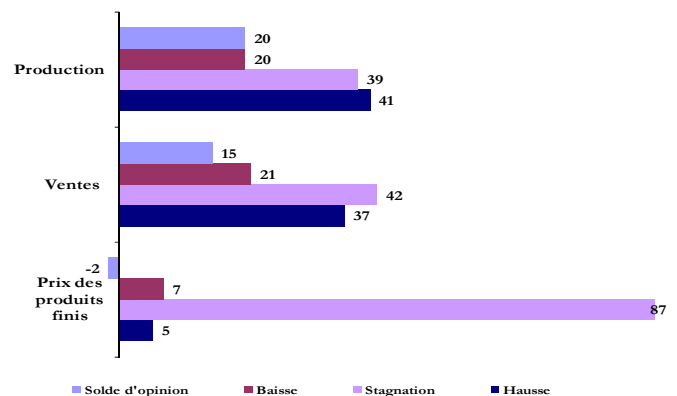


Tableau 1 : Enquête de conjoncture de BAM dans l'industrie
Résultats globaux, décembre 2013

	Part des répondants et solde d'opinion (%)							
	Novembre				Décembre			
	Hausse	Stagnation	Baisse	SO	Hausse	Stagnation	Baisse	SO
Evolution de la production								
par rapport au mois précédent	38	25	37	1	26	48	27	-1
par rapport au même mois de l'année précédente	36	10	54	-18	29	16	54	-25
pour les trois prochains mois	43	38	19	24	41	39	20	20
Evolution des nouvelles commandes	26	33	41	-16	19	44	37	-17
Evolution des ventes								
par rapport au mois précédent	34	19	46	-12	34	40	26	8
par rapport au même mois de l'année précédente	29	13	58	-30	28	27	45	-17
pour les trois prochains mois	27	54	19	8	37	42	21	15
Evolution des prix des produits finis								
par rapport au mois précédent	5	69	26	-22	18	66	16	2
par rapport au même mois de l'année précédente	32	35	33	0	28	37	35	-7
pour les trois prochains mois	7	83	10	-4	5	87	7	-2
Taux d'utilisation des capacités de production				70				68

	Novembre				Décembre			
	Sup. à la normale	Normal	Inf. à la normale	SO	Sup. à la normale	Normal	Inf. à la normale	SO
Niveau des carnets de commandes	21	58	20	1	16	61	23	-7
Niveau des stocks de produits finis	12	82	7	5	10	67	23	-13

Tableau 2 : Enquête de conjoncture de BAM dans l'industrie
Résultats par branche d'activité, décembre 2013

	Industries agro-alimentaire				Industries textiles et cuir				Industries chimiques et parachimiques				Industries mécaniques et métallurgiques				Industries électriques et électroniques			
	H	S	B	SO	H	S	B	SO	H	S	B	SO	H	S	B	SO	H	S	B	SO
Evolution de la production																				
par rapport au mois précédent	28	48	23	5	27	41	32	-6	20	64	16	3	37	26	37	0	20	16	64	-45
par rapport au même mois de l'année précédente	33	27	40	-8	29	12	59	-29	21	9	70	-49	41	14	45	-4	33	20	46	-13
pour les trois prochains mois	25	36	39	-13	36	47	17	18	55	35	10	46	37	44	19	18	48	46	7	41
Evolution des nouvelles commandes	38	42	20	17	16	64	20	-3	7	42	51	-44	23	33	44	-21	0	62	38	-38
Evolution des ventes																				
par rapport au mois précédent	58	24	18	39	25	42	33	-8	22	61	16	6	35	27	37	-2	11	15	74	-63
par rapport au même mois de l'année précédente	38	13	50	-12	27	14	59	-32	25	48	27	-2	26	15	58	-32	14	15	71	-57
pour les trois prochains mois	27	36	37	-10	31	51	19	12	55	35	10	45	14	59	27	-13	36	57	7	30
Evolution des prix des produits finis																				
par rapport au mois précédent	8	69	23	-15	3	83	13	-10	41	54	5	36	1	66	33	-32	4	83	13	-9
par rapport au même mois de l'année précédente	40	28	31	9	20	62	18	2	29	24	47	-17	11	64	25	-13	12	52	36	-24
pour les trois prochains mois	2	92	5	-3	6	88	7	-1	6	86	8	-2	12	85	3	9	0	81	19	-19

	Industries agro-alimentaire				Industries textiles et cuir				Industries chimiques et parachimiques				Industries mécaniques et métallurgiques				Industries électriques et électroniques			
	Sup.N	N	Inf. N	SO	Sup.N	N	Inf. N	SO	Sup.N	N	Inf. N	SO	Sup.N	N	Inf. N	SO	Sup.N	N	Inf. N	SO
Niveau des carnets de commandes	2	85	13	-11	6	54	40	-35	40	43	18	22	2	77	21	-20	0	29	71	-71
Niveau des stocks de produits finis	7	87	6	1	8	79	14	-6	10	49	41	-31	12	57	31	-19	28	72	0	28

H : Hausse, S : Stagnation, B : Baisse, SO : Solde d'opinions, Sup.N : Supérieur à la normale, N : Normal, Inf. N : Inférieur à la normale

Industries agro-alimentaires

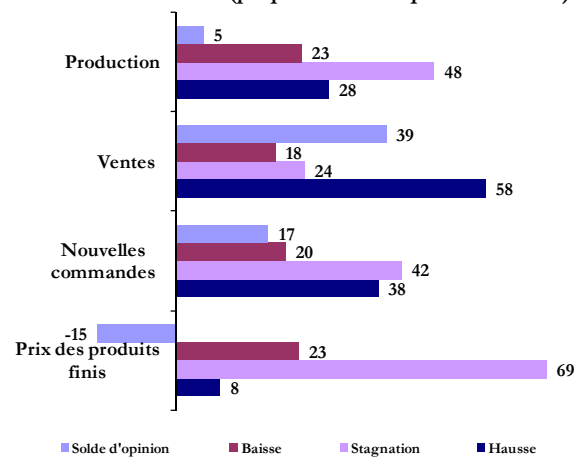
Dans la branche agro-alimentaire, la **production** en décembre serait en stagnation selon 48% des industriels et en hausse selon 28%. Le **taux d'utilisation de capacités** se serait stabilisé autour de 75%.

Après avoir enregistré une baisse le mois précédent, les **ventes** se seraient améliorées selon 58% des industriels. La hausse des ventes globales est attribuable aussi bien à celles destinées au marché local (55%) qu'au marché étranger (67%).

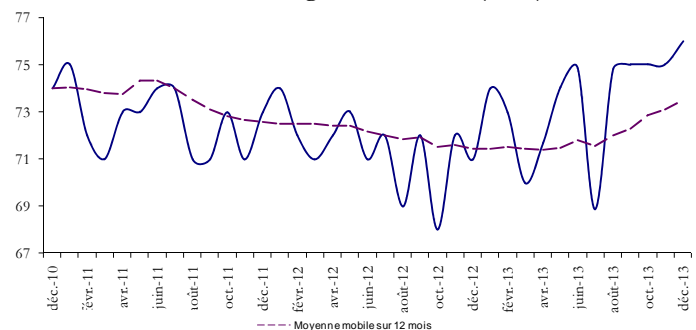
Pour ce qui est des **commandes reçues**, les industriels sont partagés entre une stagnation (42%) et une hausse (38%). Les **carnets de commandes**, quant à eux, se seraient maintenus à leur niveau normal (85%).

Pour **les trois prochains mois**, près de 38% des industriels s'attendent à une baisse de la production et des ventes et 36% anticipent une stagnation.

Graph 4 : Principaux indicateurs des industries agro-alimentaires (proportion des répondants en %)



Graph 5 : Evolution du taux d'utilisation des capacités des industries agro-alimentaires (en %)



Industries textile, de l'habillement et du cuir

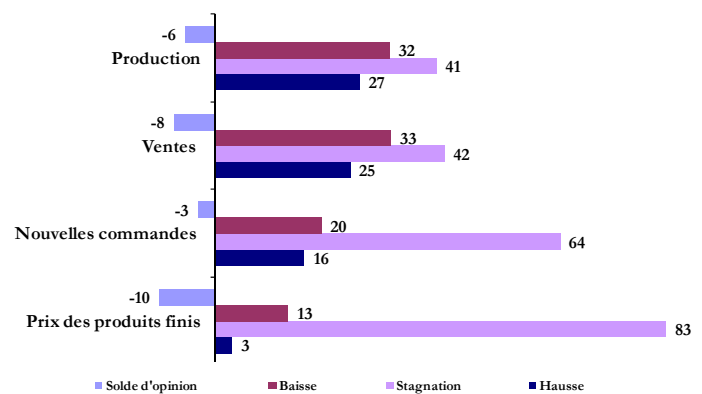
En décembre, la **production** de la branche « textile et cuir » aurait stagné pour le deuxième mois consécutif selon 41% des industriels et baissé selon 32%. Dans ces conditions, le **taux d'utilisation des capacités** serait resté à son niveau du mois dernier (68%).

Concernant les **ventes**, elles auraient stagné selon 42% des entreprises et baissé selon 33%, reflétant la baisse qu'auraient connue les ventes à l'étranger (44% les déclarent en stagnation et 37% en baisse).

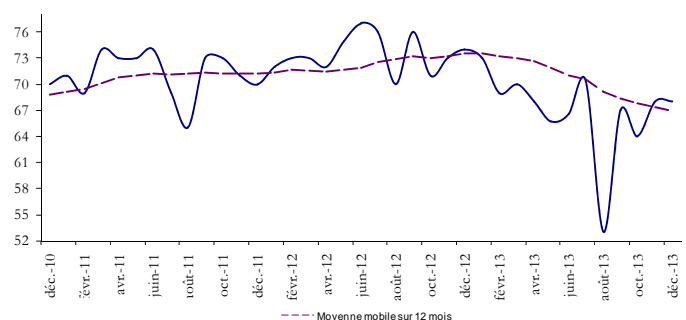
S'agissant des **commandes reçues**, elles seraient en stagnation par rapport à novembre selon 64% des entreprises. De même, les **carnets de commandes** seraient à leur niveau normal selon 54% des industriels et inférieurs à la normale selon 40%.

Pour **les trois prochains mois**, 47% des industriels anticipent une stagnation de la production et 36% une hausse. Ces parts sont respectivement de 51% et de 31% pour les perspectives des ventes.

Graph 6 : Principaux indicateurs des industries textile, de l'habillement et du cuir (proportion des répondants en %)



Graph 7 : Evolution du taux d'utilisation des capacités des industries textile, de l'habillement et du cuir (en %)



Industries chimiques et parachimiques

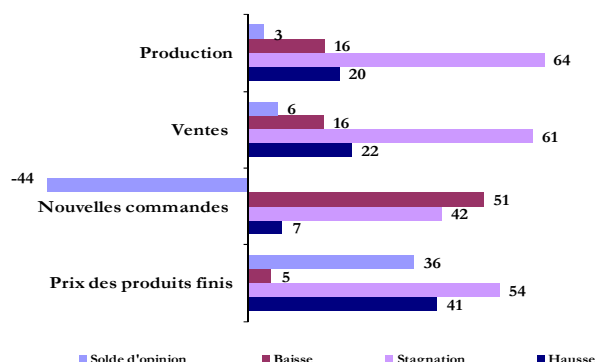
Dans la branche « chimie et para-chimie », 64% des industriels déclarent une stagnation de la **production** en décembre. Le **taux d'utilisation des capacités** se serait stabilisé à son niveau du mois précédent (66%).

S'agissant **des ventes**, 61% des entreprises déclarent une stagnation. Cette évolution recouvre une hausse des ventes locales (59%) et une baisse de celles à l'étranger (76%).

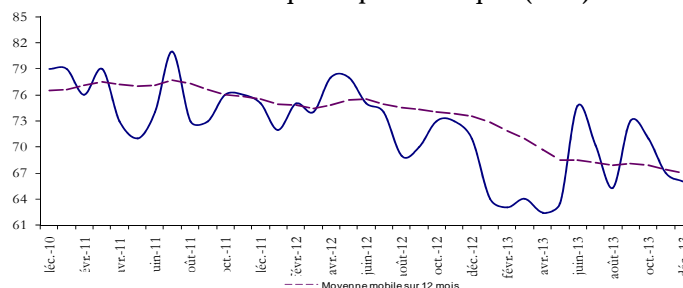
Concernant les **commandes reçues**, elles auraient baissé selon 51% des entreprises et stagné d'après 42%. Quant au niveau des **carnets de commandes**, il serait normal selon 43% des industriels et supérieur à la normale selon 40%.

Pour **les trois prochains mois**, 55% des industriels anticipent une hausse de la production et des ventes et 35% s'attendent à leur stagnation.

Graph 8 : Principaux indicateurs des industries chimiques et parachimiques (proportion des répondants en %)



Graph 9 : Evolution du taux d'utilisation des capacités des industries chimiques et parachimiques (en %)



Industries mécaniques et métallurgiques

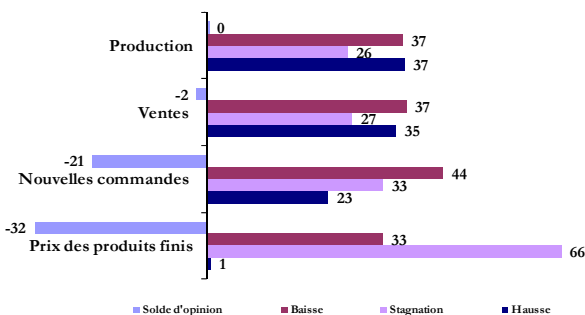
En décembre, les entreprises de la branche « mécanique et métallurgique » sont partagées avec 37% qui déclarent une hausse de la **production**, la même proportion déclare une baisse et 26% une stagnation. Pour ce qui est du **taux d'utilisation des capacités**, il aurait baissé de 4 points par rapport à novembre pour s'établir à 58%.

Les ventes, quant à elles, auraient baissé selon 37% et se seraient améliorées selon 35%. Cette évolution recouvre une baisse des ventes locales (51%) et une hausse des ventes à l'étranger (62%).

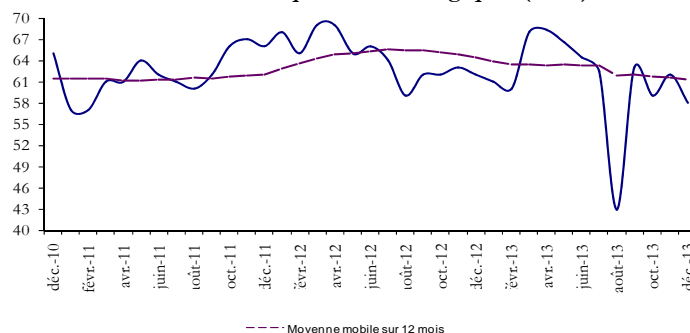
Pour ce qui est des **commandes reçues**, elles seraient en baisse selon 44% des industriels et en stagnation selon 33%. Pour les **carnets de commandes**, 77% des entreprises les déclarent à leur niveau normal.

Pour **les trois prochains mois**, les industriels restent optimistes quant à l'évolution de l'activité. En effet 44% des entreprises anticipent une stagnation et 37% une hausse. S'agissant des ventes, 59% des entreprises s'attendent à une stagnation et 27% à une baisse.

Graph 10 : Principaux indicateurs des industries mécaniques et métallurgiques (proportion des répondants en %)



Graph 11 : Evolution du taux d'utilisation des capacités des industries mécaniques et métallurgiques (en %)



Industries électriques et électroniques

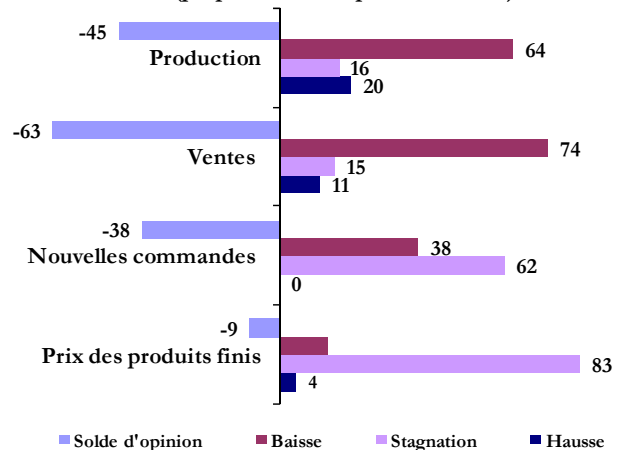
Dans les industries électriques et électroniques, **la production** aurait accusé une baisse selon 64% des industriels et **le taux d'utilisation des capacités** se serait établi à 73%, en baisse de 7 points par rapport au mois précédent.

S'agissant des **ventes**, elles auraient enregistré une baisse en décembre (74%). Ce repli des ventes a concerné aussi bien celles destinées au marché étranger (85%) qu'au marché local (51%).

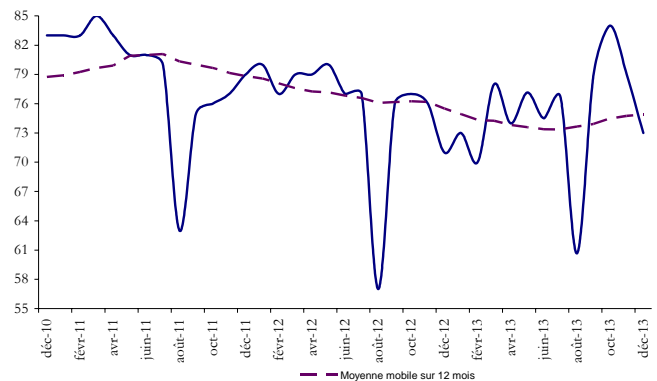
Concernant **les commandes reçues**, elles auraient stagné selon 62% des industriels et les **carnets de commandes** auraient été inférieurs à la normale selon 71%.

Pour les trois prochains mois, 48% des industriels anticipent une hausse de la production et 46% une stagnation. Pour les ventes, 57% des entreprises s'attendent à une stagnation et 36% à une hausse.

Graph 12 : Principaux indicateurs des industries électriques et électroniques (proportion des répondants en %)



Graph 13 : Evolution du taux d'utilisation des capacités des industries électriques et électroniques (en %)



Note technique de l'enquête

L'enquête mensuelle de conjoncture industrielle de Bank Al-Maghrib qui a reçu le visa du Comité de Coordination des Etudes Statistiques (CO.CO.E.S) N° 19-07-06-03, est une enquête d'opinion menée auprès d'un échantillon représentatif comprenant 400 entreprises opérant dans le secteur industriel. Son objectif est de disposer de données dans des délais courts permettant une évaluation de la conjoncture industrielle nécessaire à la prise de décision. Lancée au début de chaque mois, l'enquête recueille les appréciations des chefs d'entreprises sur l'évolution de leur activité par rapport au mois précédent et par rapport au même mois de l'année précédente, ainsi que leurs anticipations quant à son évolution à court terme. Ces données synthétisées ne sont pas corrigées des variations saisonnières.

Bank Al - Maghrib

Angle Avenue Benberka et Avenue Annakhil, Hay Ryad - R a b a t - M a r o c
T é l. (212) 5 37 57 41 04 • F a x (212) 5 3 7 57 41 11/12
www.bkam.ma
Dépôt légal : 2007 / 0028